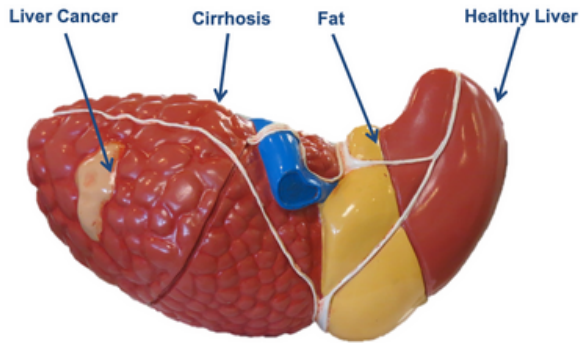


什么是乙型肝炎?

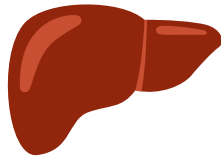
- 乙型肝炎是一种导致肝损伤的病毒
- 通过血液和体液传染
- 进入血液并感染肝脏
- 可能导致严重的肝脏疾病，包括肝硬化或者肝癌



假如病毒在体内超过六个月，则为慢性乙肝。

为什么肝脏很重要?

肝脏是人体内最大的器官。它有超过500项功能，其中包括抗感染、过滤废物、帮助消化、储存为身体提供能量的糖分、铁和维生素，以及帮助凝血。肝脏也可以自我修复。



即使您患有乙肝，母乳喂养宝宝仍然是安全且受到推荐的。如您有任何疑问，请联系您的医生。



我可以到哪里寻求帮助或者更多信息?

新西兰肝炎基金会可以就孕期内乙肝为孕妇及其家庭提供支持和信息。



**The Hepatitis Foundation
of New Zealand**

www.hepatitisfoundation.org.nz

0800 33 20 10

PO Box 647, Whakatāne

hepteam@hfnz.nz

C: Hepatitis B & Pregnancy Mandarin 2024 #1



**The Hepatitis
Foundation
of New Zealand**

乙型肝炎
妊娠

乙型肝炎、帮助、护理
与支持

Hepatitis B and Pregnancy

Hepatitis B, help, care and support
Hepatitis B āwhina, tiaki me te tautoko



如果我怀孕了， 应该进行乙肝检测吗？

应该。
所有孕妇都应当在孕早期产检时进行乙肝检测。
您的医生或助产士会在您进行孕早期血液检测时做出相应安排。

为什么这个检测很重要？

感染慢性乙肝的妇女可能会在胎儿将要出生或在出生过程中传染给他们。
如果您的医生或助产士知道您患有乙肝，他们会在婴儿出生后立即为其注射乙肝疫苗和免疫球蛋白。
如果您的乙肝检测结果为阳性，您的助产士或医生会将您转介至本肝炎基金会，您也可以直接联系我们。

如果您的乙肝检测结果为阳性，您的助产士或医生会将您转介至本肝炎基金会，您也可以直接联系我们。

如果我怀孕了，又感染了乙肝，我 应当如何保护我的宝宝？

如果您乙肝检测结果为阳性，那么您的宝宝可能在出生时被感染。
您的宝宝一出生即应接受两次注射。
两次注射分别为：乙肝疫苗第一剂、一剂乙肝免疫球蛋白（HBIG）。如果您的宝宝在出生后12小时内打了这两针，那么他们免受乙肝传染的可能性超过95%。
然而，您应当确保宝宝在六周、三个月和五个月时继续接种其他乙肝疫苗，以保证其得到完全保护。
您的宝宝应在九个月时验血，以确保他们完全免疫。（一般婴儿会在这些时间点接种混合疫苗，乙肝疫苗是其中之一）
为了保护您的宝宝使其免于感染乙肝，请务必接种这些疫苗。

为了保护您的宝宝使其免于感染乙肝，请务必接种这些疫苗。

如何进一步减少您的胎儿的感染风险

如果您的乙肝检测结果为阳性，您应检查血液中的乙肝病毒含量是否处于高水平。
虽然可能性很低，但胎儿仍可能在子宫内感染（在疫苗生效前）。
假如您血液内病毒水平高，那么您会被提供一种名为tenofovir的药片。
您的医生可以为您开药，或者您的助产士或者本肝炎基金会可以将您转介至专科医生处。
您需要在孕晚期开始服药，直至医生建议停药。
该药物通过阻断乙肝病毒繁殖，以阻止病毒穿过胎盘感染您的宝宝。
该治疗对您和宝宝都是安全的，服药期间您可以进行母乳喂养。
如果您的乙肝检测结果为阳性，您的助产士或医生会将您转介至本肝炎基金会，您也可以直接联系我们。



了解更多

hepatitisfoundation.org.nz